

(105) 中华筒藤壶 *Cylindrolepas sinica* Ren, 1980 (图 143)*Cylindrolepas sinica* Ren, 1980: 194, fig. 6, pl. 2, figs. 12~20.**标本采集地** 海南省西沙群岛永兴岛、金银岛。

鉴别特征 壳短筒状，六角形，稍侧扁；壁板横生长纹清楚，顶缘向内上方倾斜而光滑，板中间面宽阔平坦，有 3 条白色纵肋贯通，并在基缘成钝齿，板两侧各有一排白色三角形鳞片成覆瓦状排列；壳内面光滑，鞘较长；幅部宽阔，略低于相邻两壳板的三角形鳞片。盖板宽度小于壳口，无明显雕刻。基底等于壳口，膜质。

形态描述 壳短筒形或杯状，六角形，峰吻径稍大于侧径。基底几乎等于或略小于壳口，半透明膜质。壁板顶缘光滑，向内上方倾斜，板面中部光滑面宽阔，两侧各有一排白色三角形的鳞片，成覆瓦状排列，精致整齐。横生长纹将壁板分为多层（5~13 层），可按纹层层剥离。壳板中部光滑面内有 3 条（偶有 4 条）白色纵肋贯通，中间一条最粗，突出于壁板下缘，延伸成钝齿，稍向内弯，支撑膜质基底。这三个齿以中间一个为最大。壳板内面光滑，鞘部较长。幅部较宽，稍低于相邻壳板的两排三角形鳞片，有横沟纹，侧缘为钝锯齿状，覆盖相邻壳板较薄的翼部。

盖板 4 片，形状大小几乎相同，背、楯板相接几乎与壳口峰吻径等长，但宽度小于壳口，无明显雕刻。

上唇中央缺刻较深，两侧各有 1~2 个钝齿，两侧角各有一钝齿。触须卵圆形，片状，前缘较直，后缘较拱，有一排长刚毛。大颚 5 齿，第 2~4 齿分叉，第 2、3 齿和 3、4 齿之间常有一小附加齿，第 5 齿最小，下角栉状。小颚切缘直，小缺刻不甚明显，内有 1 丛细短刺，其下与下大对刺之间有 7 个略短的强刺。

蔓足较短，其外、内肢的节数如下：

产地	1		2		3		4		5		6	
金银岛	7	10	8	9	9	11	16	16	15	16	17	21

第 1 蔓足原肢几乎等于内肢的长度，内肢为外肢长度的 2 倍，基部各节宽为长的 2 倍。第 2 蔓足两分支等长。第 4~6 对蔓足的两支几乎等长，中部各节前缘有 4 对刚毛。交接器长于第 6 蔓足，有环纹和分散的细毛，末端毛多而长，无明显背突。

标本测量 (mm)

产地	峰吻径	侧径	高
金银岛	5.5	4.4	3.5
永兴岛	3.4	2.9	1.6

生活习性 本种埋栖于热带海域生活的海龟皮肤内。现有采自金银岛的标本与 *Stomatolepas pulchra* Ren 一起附着于海龟 *Chelonia mydas* (Linnaeus) 的胸甲板缝中, 而永兴岛的标本则同 *Platylepas hexastylus*、*Platylepas decorata* 一起采自海龟 *Chelonia mydas* (Linnaeus) 的四肢和尾部皮肤。标本深埋直到壳口。

地理分布 南海 (中国近岸)。

讨论 筒藤壶属 *Cylindrolepas* 共有 2 种, 即 *Cylindrolepas darwiniana* Pilsbry, 1916 和 *Cylindrolepas sinica* Ren, 1980, 前者除原始描述采自西印度的几个下标本外, 以后未再被发现。*Cylindrolepas sinica* Ren 壳板外面无纵沟和石灰质纵肋, 特别是中部表面光滑, 半透明, 两侧有突出的三角形鳞片排列, 与 *Cylindrolepas darwiniana* (Pilsbry, 1916: 288, pl. 68, figs. 3~3b) 区别显著。

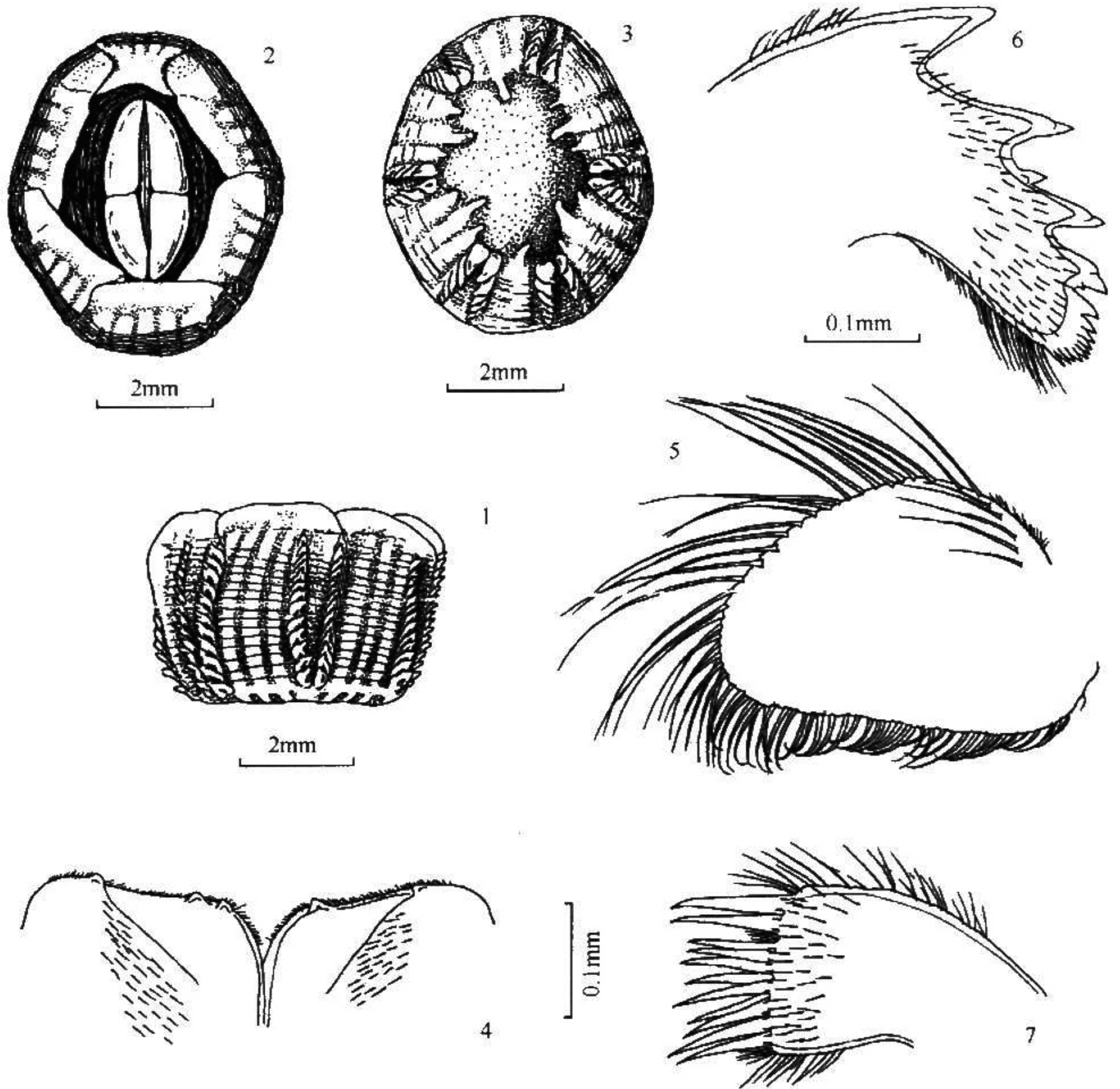


图 143 中华筒藤壶 *Cylindrolepas sinica* Ren

1. 外形; 2. 外形顶面观; 3. 外形底面观; 4. 上唇; 5. 触须; 6. 大颚; 7. 小颚